



## Valós idejű adatok... Azonnali cselekvés!

Az Ei Electronics legújabb szabadalmaztatott, a termékbe gyárilag épített **AudioLINK** rendszerével az Ei208 szériával egy innovatív módját biztosítja a valós idejű adatok lehívásának.



Az okos telefonokhoz és táblagépekhez készült ingyenesen letölthető alkalmazás mind Android, iOS vagy Windows Phone operációs rendszerekkel kiválóan működik. Ezek a rendszerek audiocsatlakozással kommunikálnak a CO érzékelővel, lehetővé téve ezzel az események és az akkumulátorok állapotáról történő valós idejű tájékoztatást a kommunikációs eszközökre.

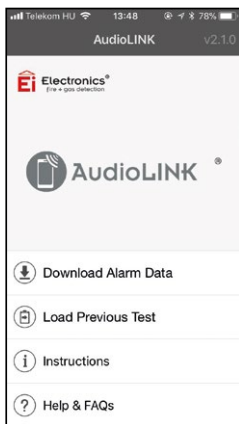
## AudioLINK – telepítési és használati útmutató

**1.** Töltse le az **AudioLINK** ingyenes applikációt (App neve: ei electronics audiolink) a készülékére az **Andorid**, **iOS** vagy **Windows Store** használatával, majd nyissa meg az alkalmazást. **FONTOS!** A különböző operációs rendszerek és telefonok miatt az AudioLINK applikáció minimális mértékben eltérhet a lenti ábráktól és leírástól, így kérjük tekintsék ezt tájékoztató jellegűnek.

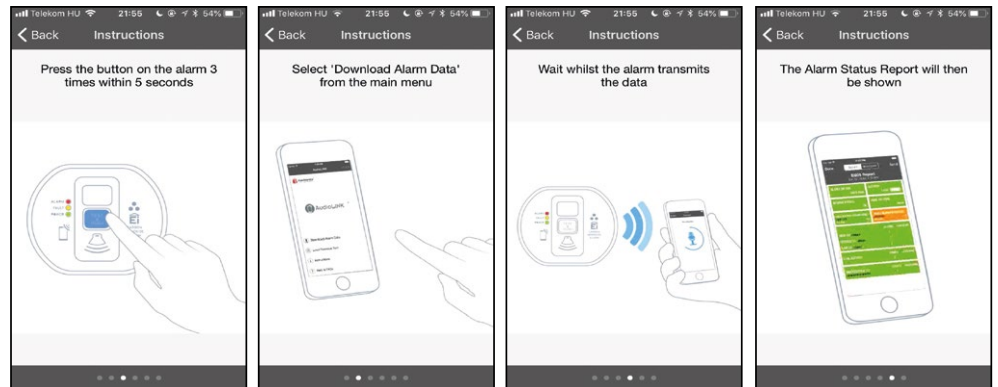
**2.** Aktiválja a készüléket a hátlap felhelyezésével.

**3.** Helyezze az érzékelőt és az applikációt tartalmazó készüléket max. 50 cm távolságra egymástól. **FIGYELEM!** A párosítás során a készülék folyamatos hangos jelzést bocsát ki! **Megjegyzés:** a párosítás folyamata az AudioLINK INSTRUCTIONS menüpontjában lépésről lépésre megtekinthető.

**4.** Válassza ki a **DOWNLOAD ALARM DATA** menüpontot:



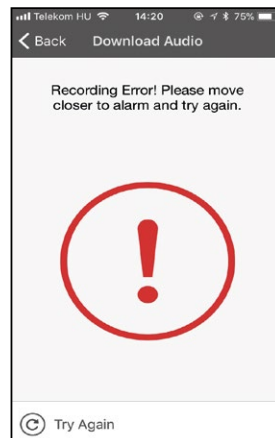
**5.** Nyomja meg a párosítandó készüléken a **TEST&HUSH** gombot háromszor 5 másodpercen belül (egy nyomás egy sípolás). Majd nyomja meg a **START RECORDING** gombot (csak iOS, Android automatikusan indul). Amennyiben szükséges, engedélyezze a készülékén a mikrofon hozzáférést. A készülék folyamatos sípoló hangot fog kiadni a csatlakozás megkezdésekor, a telefonján láthatóvá válik a párosítás folyamatának állapota.



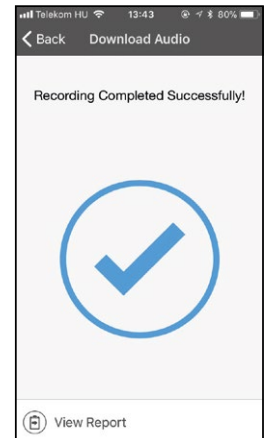
**6.** Az **OK gomb** megnyomásával fogadja el a figyelmeztetéseket, miszerint a **riasztásokat mindig kezelje valódi eseményként és tegye meg a szükséges lépéseket!**



**7.** **Sikertelen kapcsolódás** esetén a **RECORDING ERROR! – PLEASE MOVE CLOSER TO ALARM AND TRY AGAIN** felirat látható, kérjük próbálja meg újra a párosítást.



**8.** **Sikeres kapcsolódás** esetén az alábbi kép jelenik meg **RECORDING COMPLETED SUCCESSFULLY** felirattal:



9. Válassza a **VIEW STATUS REPORT** menüpontot (**PREVIOUS TEST** menüpontból is elérhető) és az alábbi információk képernyő jelenik:

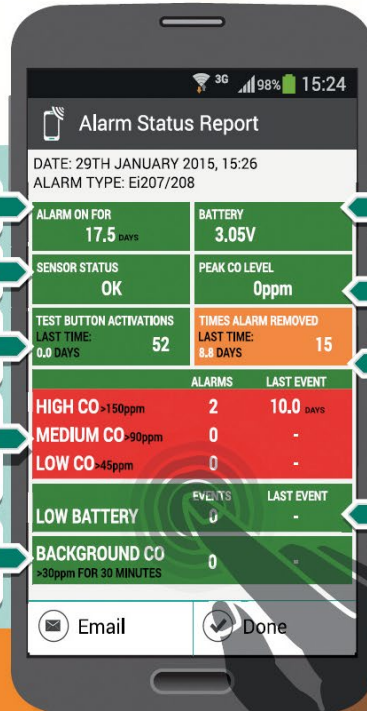
Mutatja a riasztó készülék telepítésétől számított napok számát.

Jelzi, ha az riasztó érzékelője működésben van.

Mutatja, hogy a riasztó hány alkalommal és mikor volt utoljára tesztelve.

Ha a riasztó készülék aktiválásra került, a CO érzékelése esetén mutatja hány alkalommal, milyen szinten történt CO érzékelés, valamint jelzi az utolsó riasztás óta eltelt napok számát.

Tájékoztat minden háttérben történt CO érzékelésről, valamint jelzi az utolsó alkalommal történt CO érzékelésről.



Megmutatja az akkumulátor töltöttségi szintjét.

Ha a riasztó CO-t érzékel, ez a panel pirosra változik és megjeleníti az érzékelt szén-monoxid legmagasabb szintjét. Ez minden alkalommal visszaáll, ha a riasztás megszűnik.

Megmutatja, hogy hányszor törölték a riasztási adatot az utolsó alkalom óta.

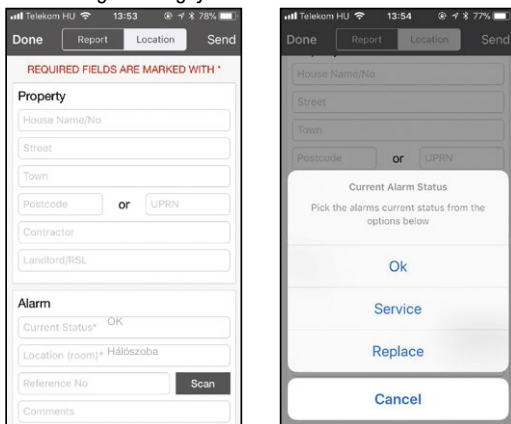
Láthatja, hogy a riasztó hányszor és hány nappal ezelőtt észlelt alacsony akkumulátor szintet.

10. Első alkalommal töltse ki a **LOCATION** fülön található adatokat (iOS rendszernél a \*-gal jelöltek kitöltése kötelező):

**Current Status - OK**

**LOCATION (room)** - érzékelő tetszőlegesen választott neve

A **SEND** gomb megnyomásával a lista azonnal elküldhető

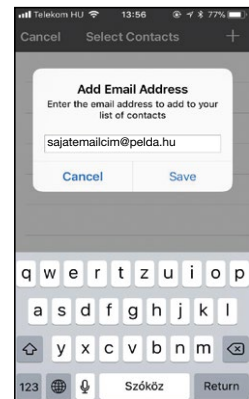


11. A korábbi riportok a **LOAD PREVIOUS TEST** listából választhatóak ki és küldhetőek el:

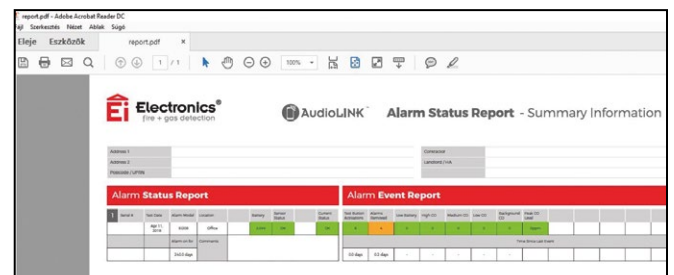
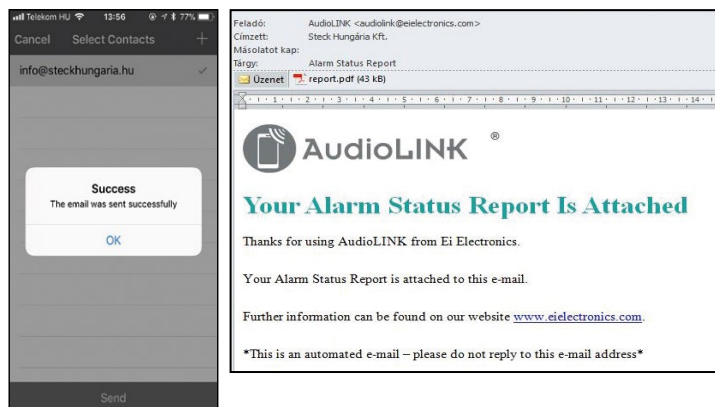


12. **iOS: SELECT CONTACTS** menüben a listához adhat olyan **email címet** amire szeretné, hogy a készülék jelentést küldjön. Menteni a **SAVE** megnyomásával lehet.

**ANDROID:** automatikusan rögzíthető és tárolja a hozzáadott címet



13. Kiválasztva a már rögzített email címet, a **SEND** gomb megnyomásával elküldi a jelentést:



14. Menüben történő visszalépéshez használja a **DONE/BACK/CANCEL** feliratokat, vagy a készülékén erre használatos funkciókat.